

Wołomin, dnia 03.06.2014 r.

SPW.272.80.2014

### **Wszyscy oferenci**

**dotyczy: przetargu nieograniczonego na przebudowę ciągu ulic Wojska Polskiego, Rychlińskiego, Szpitalnej, Kochanowskiego i Drewnickiej w Ząbkach**

**Zgodnie z art. 38 ust. 1 ustawy z dnia 29 stycznia 2004 roku Prawo zamówień publicznych (t.j.: Dz. U. z 2013 r., poz. 907 z późn. zm.) do Zamawiającego wpłynęły zapytania. W związku z powyższym Zamawiający udziela niniejszych wyjaśnień:**

**Pytanie:**

Plik „Mapa rondo” w formacie dwg nie otwiera się. Prosimy o poprawne jego zamieszczenie.

**Odpowiedź:**

Plik „mapa rondo” Zamawiający umieścił zapisany jest w formacie dwg zapisany jako dwg 2007. Zamieszczony plik został zapisany w wersji 2010 stąd Oferent nieposiadający odpowiedniego oprogramowania nie mógł otworzyć pliku.

**Pytanie:**

W zakres zadania 1 wchodzi wykonanie projektu wykonawczego i jego zatwierdzenie.

**Odpowiedź:**

Czy Zamawiający dysponuje projektem budowlanym i udostępni go wykonawcy? Zamawiający zamieścił koncepcję PZT jako załącznik do postępowania. Zamawiający posiada edytowalny plik dwg który po podpisaniu umowy udostępni Wykonawcy po podpisaniu umowy.

**Pytanie:**

Dot. zad.1- jak długo trwa procedura uzgadniania projektu w WID w Wołominie?

**Odpowiedź:**

Projekt do zadania 1 ma być projektem wykonawczym pokazującym przede wszystkim rozwiązanie odwodnienia oraz rozwiązaniem wysokości zjazdów. Projekt ten będzie uzgadniany przez WID.

**Pytanie:**

Dot. zad 1 – jak długo trwa procedura uzgadniania czasowej organizacji ruchu we wszystkich koniecznych urzędach w Powiecie Wołomińskim (dot. odcinka dl.240m, który należy wykonać do 16.07.2014r)?

**Odpowiedź:**

Zamawiający w zakresie swoich jednostek projekt czasowej organizacji ruchu uzgodni i zatwierdzi bez zbędnej zwłoki. Natomiast jeżeli chodzi o zewnętrzne organy opiniujące Powiat Wołomiński nie ma na nie przełożenia wobec powyższego pytanie proszę kierować do odpowiednich jednostek.

**Pytanie:**

Dot. zad 2- po czyjej stronie jest uzyskanie pozwolenia na wycinki drzew? Kto ponosi opłaty urzędowe z tytułu wycinki drzew?

**Odpowiedź:**

Uzyskanie decyzji pozwolenia na wycinkę leży po stronie Zamawiającego oraz wszelki opłaty z tego tytułu natomiast wycięcie drzew leży po stronie przyszłego Wykonawcy. Pozyskane drewno należy przywieźć na bazę WID w Zagościńcu ul. Asfaltowa 1.

**Pytanie:**

Dot. zad 1 – czy w ramach przetargu należy również wykonać STWiORB?

**Odpowiedź:**

Nie należy wykonywać.

**Pytanie:**

Dot. zad 2- czy w ramach przetargu należy również wykonać STWiORB, przedmiar robot, kosztorys inwestorski?

**Odpowiedź:**

Nie należy wykonywać.

**Pytanie:**

Dot. zad 1 i 2 – w jakiej formie i ile egzemplarzy dokumentacji należy wykonać?

**Odpowiedź:**

Do zadania nr 1 dwa egzemplarze, natomiast do zadania nr 2 w ilości niezbędnej do uzyskania wszelkich zgód, decyzji i dodatkowo dwa egzemplarze dla Zamawiającego.

**Pytanie:**

Prosimy o określenie jakie warunki gruntowe i wodne panują na terenie objętym przetargiem?

**Odpowiedź:**

Zamawiający zamieści kartę odwiertu z jej lokalizacją.

**Pytanie:**

Dot. zad 2- czy istniejące podłoże gruntowe jest podłożem G1, czy też należy je doprowadzić do G1 poprzez wymianę gruntu bądź stabilizację- zapisy w SIWZ są niejednoznaczne.

**Odpowiedź:**

Zamawiający zamieści kartę odwiertu z jej lokalizacją. Czynności z dobraniem warstwy konstrukcyjnej i ewentualnego wzmocnienia podłoża należy prowadzić zgodnie z Dz.U.99.43.430 ROZPORZĄDZENIEM MINISTRA TRANSPORTU I GOSPODARKI MORSKIEJ z dnia 2 marca 1999 r.w sprawie warunków technicznych, jakim powinny odpowiadać drogi publiczne i ich usytuowanie.(Dz. U. z dnia 14 maja 1999 r.).

**Pytanie:**

Dot. zad 2 - czy do oferty przetargowej należy załączyć kosztorys ofertowy?

**Odpowiedź:**

Proszę zamieścić kosztorys ofertowy do zadania nr 2.

**Pytanie:**

Dot. zad 1 – w którym miejscu w kosztorysie ofertowym należy wpisać cenę za wykonanie dokumentacji wykonawczej? Zgodnie z zapisami w SIWZ kosztorys ofertowy ma być zgodny z przedmiarem robot.

**Odpowiedź:**

Wartość projektu do zad. Nr 1 Zamawiający dopuszcza dopisanie tej pozycji do załączonego przedmiaru robót.

**Pytanie:**

Ktore elementy rozbiórkowe stają się własnością wykonawcy: destrukcja asfaltowa czy elementy brukarskie-niejednoznaczne zapisy SIWZ.

**Odpowiedź:**

Wszystkie wymienione w pytaniu elementy rozbiórkowe należą do Zamawiającego chyba że ten postanowi inaczej. Destrukcja asfaltowa oraz elementy brukarskie oraz elementy betonowe Wykonawca

przewiezie na bazę WID do Zagościńca na ulicę Asfaltową 1.

**Pytanie:**

Dot. zad 1 - czy Zamawiający posiada zatwierdzony i uzgodniony projekt czasowej organizacji ruchu i udostępni go wykonawcy robot?

**Odpowiedź:**

Zamawiający nie dysponuje w/w projektem. W informacji podanej w SIWZ zawarta jest informacja iż przedmiotowy odcinek drogi obecnie jest zamknięty czasową organizacją ruchu przez firmę budującą tunel w Ząbkach.

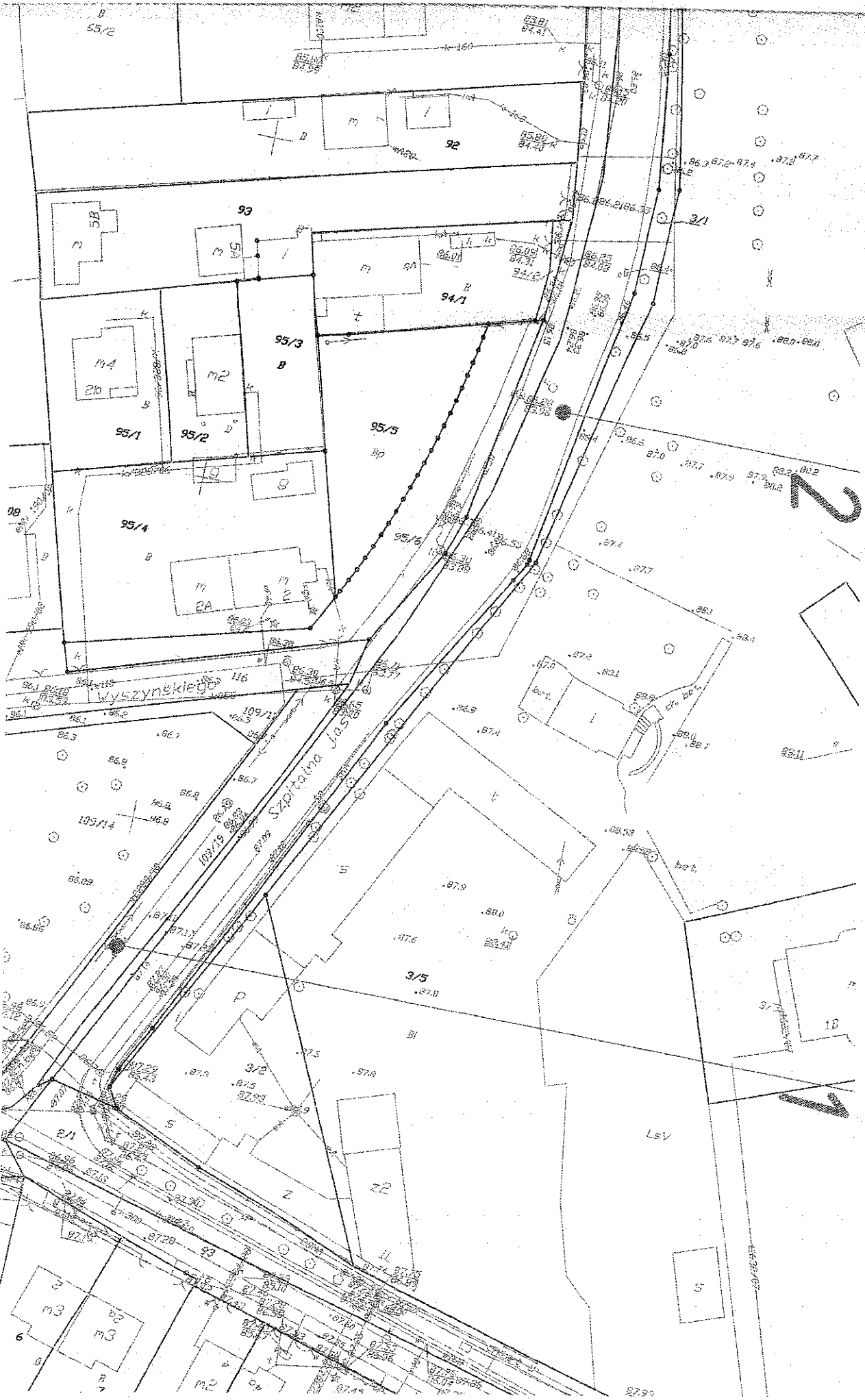


MATEST			KARTA OTWORU GEOTECHNICZNEGO				Zał.Nr: 2-01					
Ożarówka 50, 05-850 Ożarów Mazowiecki			Profil numer Otw. 1									
Miejscowość: Ząbki Gmina: Ząbki Powiat: wołomiński Województwo: mazowieckie			Obiekt: Modernizacja ul. Szpitalnej w Ząbkach. Zleceńodawca: IDEA STD i Partnerzy			System wiercenia: Ręcznie						
						Rzędna:						
						Skala 1 : 25	Data wiercenia: 2013-03-04					
Wiercenie	Głębokość zwierciadła wody	Stratygrafia	Profil litologiczny		Przelot	Opis litologiczny	Grubość	Symbol gruntu	Wilgotność	Stan gruntu	ID	IL
			[m]	[m]								
1	2	3	4	5	6	7	8	9	10	11	12	13
						gleba	0.2	Gb				
					0.200	piasek drobny na pograniczu piasku średniego						
							1.8	Pd/Ps	w	szg	0.65	
					2.000		0					

Rysunek wykonano programem "GeoStar"



# CJA PUNKTÓW BADAWCZYCH



Zat. 1

